

# Afiliación (+200 mil) y paro (-49 mil) empeoran en mayo respecto a los años precedentes

Valoración paro registrado,  
contratos, afiliación

Datos mayo 2023

La afiliación aumenta en 200 mil personas, peor que en los dos mayos previos, lo que desacelera una décima el crecimiento anual del empleo, hasta el 2,88%

El paro registrado desciende en 49 mil personas, el segundo peor mayo de la última década. 6 de cada 10 parados son mujeres, una proporción al alza

La contratación crece en mayo respecto a abril un 22%, pero cae un 14% en términos anuales. 45 mil personas firman más de un indefinido en mayo, récord histórico de mortalidad en un mes

Análisis Randstad Research: ¿por qué un descenso de 49 mil parados puede ser un mal dato?

# Afiliación (+200 mil) y paro (-49 mil) empeoran en mayo respecto a los años precedentes

Tanto la afiliación como el paro empeoran respecto a mayos de años anteriores

Los meses de mayo son los que estacionalmente suelen reflejar el mejor comportamiento de los registros de empleo, especialmente en lo que se refiere a la afiliación. En esta ocasión, dicha variable ha empeorado respecto a los mayos de años previos, lo que también ha sucedido en el caso del paro registrado. Finalmente, la contratación ha descendido significativamente en términos interanuales, pese que aumenta respecto a lo medido en abril.

La **afiliación a la Seguridad Social** en mayo **creció en 200.411 personas**, un aumento de un 0,97%, lo que es el segundo mejor comportamiento de los últimos siete meses de mayo (solo 2020 fue peor). La **serie desestacionalizada** de afiliados, según el Ministerio, refleja asimismo un aumento mensual. Por otra parte, el empleo interanual se desacelera hasta un 2,88%, lo que rompe con tres meses consecutivos de aceleración. La cifra total de afiliados queda situada en los **20,82 millones de personas**.

La **contratación creció un 22,01% respecto a abril, con un total de 1,41 millones de contratos**. En comparación con el mes anterior, el aumento de la contratación se ha producido tanto en la temporal (+25,60%) como en la indefinida (+17,78%). **En términos interanuales**, la contratación indefinida cayó un 14,45% mientras que la temporal descendió un 13,51% respecto a las cifras de mayo de 2022.

El **paro registrado descendió en mayo en 49.260 personas (-1,77%)**, lo que supone el segundo peor mayo para esta variable de la última década, solo mejorando el registro de 2020. En términos desestacionalizados el comportamiento ha sido negativo, ya que refleja un aumento del paro en el mes. **La cifra total de parados registrados queda situada en los 2,74 millones** de personas, manteniéndose por debajo de los 3 millones. **Los demandantes de empleo se situaron en 4,24 millones**, tras un descenso mensual de 69.649 personas.

En términos desestacionalizados el paro creció en mayo en 11.963 personas y la afiliación aumentó en 48 mil

El **paro registrado creció, en términos desestacionalizados, en 11.963 personas** durante mayo, lo que supone un comportamiento negativo en dicho período, agravado por el hecho de la inclusión de los trabajadores fijos discontinuos en inactividad.

La **serie desestacionalizada de afiliación** tras la profunda modificación llevada a cabo por el Ministerio de Inclusión, Seguridad Social y Migraciones, beneficiando la evolución en esta primera mitad del año, ha reflejado en mayo un **aumento mensual de 47.883 personas**, equivalente a un **incremento del 0,23%**.

**En términos interanuales, la afiliación desestacionalizada crece un 2,85%**. Esto supone una desaceleración de más de una décima en el ritmo de crecimiento anual. Como consecuencia, se pone fin a tres meses consecutivos de aceleración interanual del empleo. En los últimos doce meses el ritmo de crecimiento ha descendido 2,1 puntos porcentuales.

## Hostelería y Actividades Administrativas, los sectores con mayores ganancias de empleo. Baleares, Cataluña y Madrid, las regiones con mayores aumentos

La **afiliación** a la Seguridad Social ha crecido en todas las comunidades autónomas y en Ceuta y Melilla. Los mayores aumentos se han medido en **Baleares** (+49.265), **Cataluña** (+40.503) y **Madrid** (+16.463). El **paro registrado** bajó en todas las comunidades y en Ceuta y Melilla. Los mayores descensos se midieron en Andalucía (-6.521) y Castilla – La Mancha (-6.138).

Por sectores, en mayo la afiliación ha crecido en todas las actividades. Los mayores aumentos se han registrado en **Hostelería** (+68.924), sector que explica más de un tercio del aumento de la afiliación, seguida de **Actividades Administrativas** (+21.786) y **Comercio** (+16.552).

## Indefinidos de muy corta duración: 45 mil personas firmaron más de uno en mayo

**La contratación en mayo ha crecido respecto al mes anterior. El aumento, de un 22,01%**, ha venido explicado tanto por la contratación indefinida como por la temporal. En total, en el mes de mayo se firmaron 1,41 millones de contratos.

En el caso de la contratación indefinida se firmaron 624.853 contratos en mayo, lo que supone 94.316 más que en abril (+17,78%). El 40,13% de los contratos indefinidos fueron a tiempo completo, frente a un 37,49% fijos discontinuos y un 22,38% indefinidos a tiempo parcial. Por otra parte, **44.899 personas firmaron en mayo más de un contrato indefinido**, un récord histórico en un mes natural y un fenómeno que, desde inicios de 2022 ha ocurrido con 504 mil personas. La contratación temporal, por su parte, registró un aumento intermensual de 160.429 contratos (+25,60%).

En **términos interanuales**, la contratación ha descendido un 13,93%, con disminuciones tanto en la indefinida (-14,45%) como en la temporal (-13,51%).

## Análisis Randstad Research: ¿por qué un descenso de 49 mil parados puede ser un mal dato?

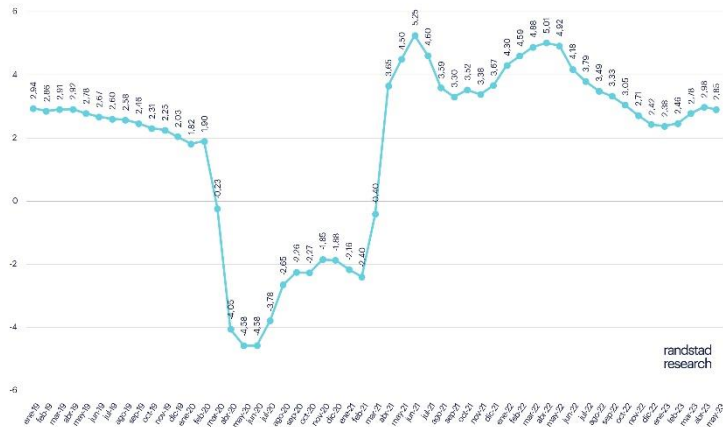
Mayo es el mes en el que tradicionalmente se registran los mejores comportamientos para las series de afiliación y paro registrado. Es casi obligado esperar grandes aumentos del empleo y fuertes descensos del paro. En este mes de mayo de 2023 el comportamiento ha sido el habitual en cuanto al signo de las variaciones, pero las magnitudes han sido inferiores a las esperadas y, en el caso del paro registrado, francamente decepcionantes. ¿Cómo se puede explicar que un descenso tan significativo, de 49 mil parados, pueda ser calificado como un mal dato? La respuesta reside, como es bien sabido, en la estacionalidad.

El paro registrado se reduce cuantiosamente en los meses de mayo prácticamente sin excepción. En este siglo solo en dos ocasiones se han medido incrementos del paro en dicho mes. En 2008 y 2020, años caracterizados por grandes crisis económicas y laborales en España. En el resto de meses de mayo el paro descendió en magnitudes muy significativas. En la última década (incluyendo el mal dato de 2020), el descenso promedio en los meses de mayo fue de 93 mil personas, prácticamente el doble de los 49 mil parados de este último mes. Además, el análisis de la serie desestacionalizada corrobora el mal comportamiento de la variable, con un aumento de 12 mil desempleados.

Algo parecido sucede, aunque en menor magnitud, con el dato de afiliación. Un aumento de 200 mil afiliados es una enorme variación. Pero no es, en absoluto, extraña en un mes de mayo. De hecho, es el peor comportamiento, el menor incremento, en dicho mes desde 2016, con la excepción lógica de 2020. Y como consecuencia, desacelera la creación interanual del empleo.

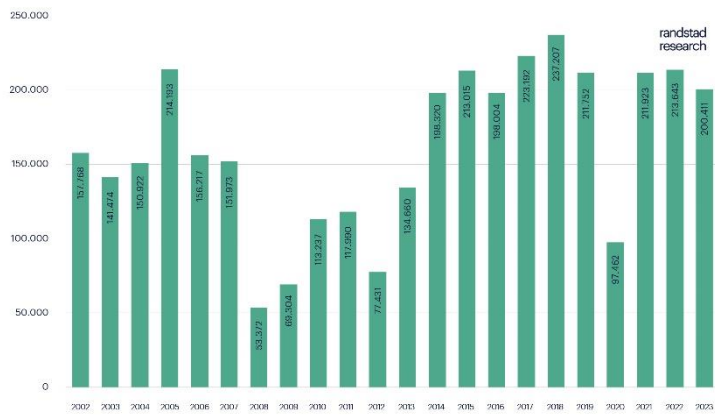
randstad research	may- 23	variación mensual		variación anual	
		absoluta	%	absoluta	%
Afiliación a la SS	20.815.399	200.411	0,97	582.676	2,88
Demandantes de empleo	4.244.968	-69.649	-1,61	-6.596	-0,16
Paro registrado	2.739.110	-49.260	-1,77	-183.881	-6,29
Contratos registrados	1.412.061	254.745	22,01	-228.534	-13,93
Temporales	787.208	160.429	25,60	-122.960	-13,51
Indefinidos	624.853	94.316	17,78	-105.574	-14,45
Fijos discontinuos	234.261	48.946	26,41	-30.263	-11,44

### Variación interanual de los afiliados a la Seguridad Social. Serie desestacionalizada



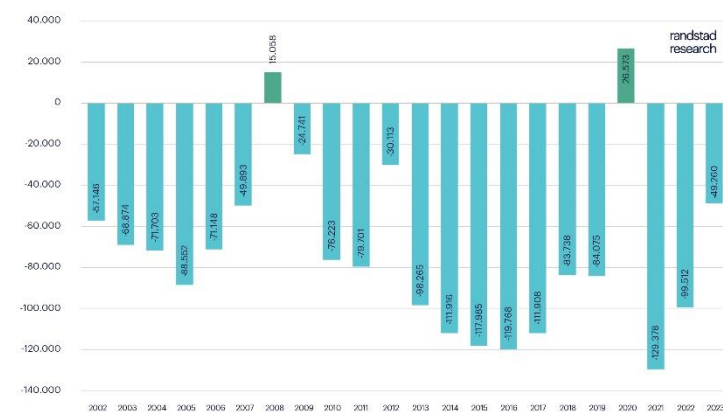
### Variación intermensual de la afiliación a la Seguridad Social en España

Meses de mayo desde 2002



### Variación intermensual del paro registrado en España

Meses de mayo desde 2002



## Información de contacto Randstad España

---

Departamento  
de comunicación

Leticia Serrano

[leticia.serrano@randstad.es](mailto:leticia.serrano@randstad.es)  
686 991 238

## Sobre Randstad Research

Randstad Research es el centro de estudios y análisis del Grupo Randstad en España, que nace con la clara misión de enmarcar el estudio del empleo en la economía española y sus incidencias en las empresas.

Este servicio de estudios de libre acceso sirve para poner a disposición de toda la sociedad información objetiva y solvente sobre el mercado de trabajo y los recursos humanos. Randstad Research combina el conocimiento de la realidad laboral, tanto española como internacional, con el rigor científico y metodologías contrastadas. Más información en: <https://www.randstadresearch.es>